

Goolzoom. Un nuevo referente en acceso a información catastral, resultado de la aplicación de la directiva INSPIRE

Jesús Barrio Pérez
CEO Goolzoom.com

En éstos últimos años la Dirección General del Catastro (DGC), ha experimentado un incremento importante en cuanto a las demandas de información catastral por parte del ciudadano. Este incremento ha venido motivado fundamentalmente por la aparición de nuevas aplicaciones en Internet que han simplificado considerablemente el acceso a la información catastral.

En este artículo trataré de hablar acerca de cómo a partir de una necesidad personal, y gracias al apoyo de las administraciones públicas en la labor de difundir datos bajo estándares de forma libre, se logró desarrollar la página web goolzoom.com, a día de hoy el principal difusor de información catastral ajeno a la DGC, y uno de los más importantes Sistemas de Información Geográfica españoles.

Buscando la manera de ahorrar tiempo

Al acabar mis estudios en Ingeniería Informática en el año 2004, comencé a trabajar en una empresa de cartografía que se llamaba Maptel Networks SAU, en donde se desarrolló entre otras cosas el antiguo callejero de Terra, y que posteriormente pasó a ser propiedad de Telefónica. Después de un año trabajando como programador, me cambié en el año 2005 a trabajar en un negocio familiar, motivado principalmente por el hecho de que podría tener más posibilidades de aprendizaje, y en donde se realizaban principalmente trabajos de intermediación e inversión inmobiliaria. A pesar de que en ambas empresas se hacían tareas muy dis-

tintas, pronto me di cuenta que existía una conexión importante entre el mundo de los mapas y el sector inmobiliario.

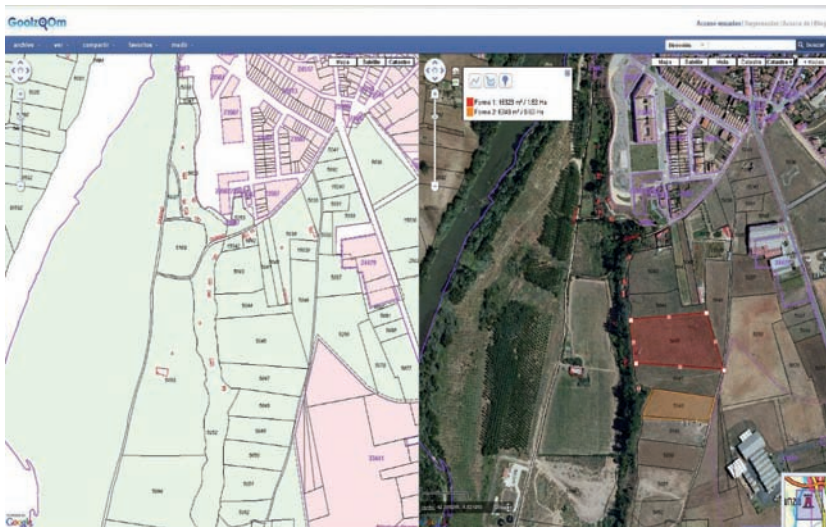
Si hay algo que es importante a la hora de tomar decisiones, es el hecho de disponer sobre la mesa del mayor volumen de información. Cada vez que entraba en la oficina una persona con un inmueble para vender, había que buscar la localización del inmueble en el mapa, la imagen satélite u ortofoto para saber qué es lo que tenía la finca, la ficha y el plano catastral para conocer los límites, la información contenida en el registro de la propiedad, etc. Toda ésta información, necesaria para la comercialización de un inmueble, llevaba tiempo recopilar principalmente por el hecho de que se encontraba repartida en distintas páginas webs.

En el año 2006, Internet experimentó un boom en el desarrollo de aplicaciones con mapas, impulsado principalmente por el hecho de que la empresa Google liberó el api de Google Maps, mediante el cual se facilitaba a los programadores el uso de sus mapas de forma gratuita para crear nuevas aplicaciones. Una persona con sencillos

conocimientos de programación en lenguaje javascript, era capaz de crear en muy poco tiempo una aplicación que usara los mapas de Google. Me resultó muy curioso ver lo fácil que era para una persona desarrollar una aplicación que llegara a ser incluso más potente que las que hacíamos dos años atrás en la empresa Maptel Networks en donde trabajábamos unas cuarenta personas.

Fue entonces a finales del año 2006 cuando me decidí a investigar la posibilidad de conectar los mapas de Google Maps con los mapas de catastro, que eran en la práctica los que más necesitaban en nuestro día a día. Me encontré que la DGC, publicaba los mapas bajo estandar el WMS (Web Map Service), recomendado por la unión Europea, y a continuación teclee en Google las palabras “google maps wms”. Por fortuna se había publicado recientemente en un blog de EEUU un algoritmo escrito en lenguaje javascript para conectar un servidor WMS con el api de Google Maps. Bastaron tres tardes de desarrollo para ver superpuestos los mapas del catastro sobre los mapas de Google Maps, con un resultado más que sorprendente. Ver figura 1.

Figura 1



Cuando uno se ha encontrado algo importante, siente necesidad de contarlo, y por eso publiqué el resultado en Internet y la página tuvo web más de 1.000 visitas el primer día. Inicialmente la web se llamaba GoogleAstro (resultado de mezclar las palabras Google y Catastro), pero por recomendación acertada de un usuario, al cabo de pocos días le cambié el nombre a Goolzoom.

GoolzQOm

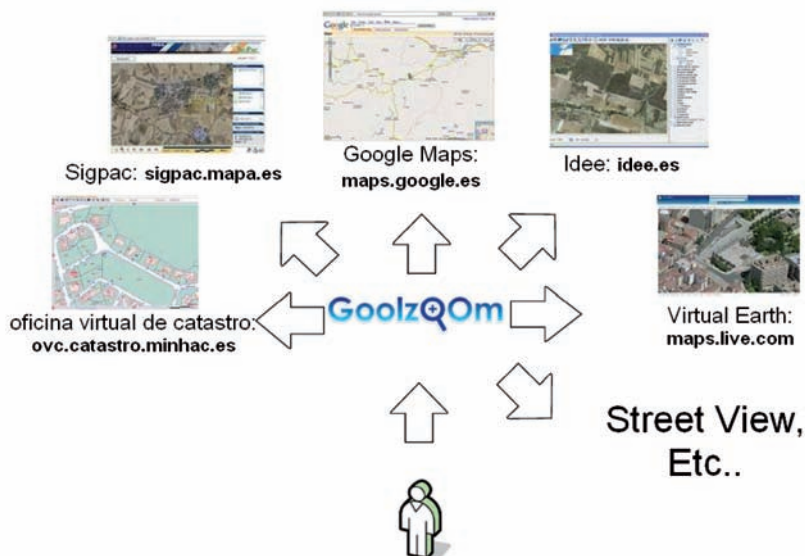
Mejorando la herramienta motivado por la aportación de transparencia en el sector

Los años que he estuve trabajando en el negocio inmobiliario familiar, previos al estallido de la burbuja inmobiliaria, me dejaron un sabor un tanto agrio. Allí donde se mueven grandes cantidades de dinero, es más fácil que aparezca la corrupción, y

en el sector inmobiliario había mucha. Por un lado veía las cantidades de dinero que movían promotores, intermediarios, etc, y por otro lado lo difícil que le resulta a una persona joven acceder a una vivienda. Muchas operaciones inmobiliarias, sobre todo aquellas referentes a suelos urbanos, se hacían en base a la ocultación de información relacionada con recalificaciones, información que se supone debía de ser pública y accesible a todo el mundo, pero que en la práctica no era así.

Este entorno motivó que cada vez dedicase más tiempo a trabajar en la herramienta Goolzoom porque ésta aportaba su granito de arena de transparencia en el sector. Posteriormente a los mapas de catastro le siguieron los mapas del Sigpac, la vista de pájaro de Bing Maps, las ortofotos de PNOA, y todo tipo de mejoras en cuanto a navegación, usabilidad, búsqueda de lugares e información cartográfica de dominio público. Ver figura 2. Una de las cosas que he aprendido acerca del desarrollo con aplicaciones de terceros (mashups), es que la aplicación

Figura 2



crece a medida que las aplicaciones que estás usando crecen, y ello también ha contribuido a el crecimiento de Goolzoom.

De la idea a la rentabilidad

Después de llevar casi dos años con el desarrollo, llegó un momento que el proyecto, que había surgido de forma libre y abierta para todo el mundo, necesitaba un modelo de negocio que le permitiese seguir adelante. Fue entonces cuando se empezaron a hacer pruebas con la publicidad, sin demasiados buenos resultados. Posteriormente con el anuncio de parcelas en venta sobre el mapa, pero tampoco dió buenos resultados. Finalmente se decidió cobrar por exportar mapas, imprimirlos y obtener informes de una parcela, que es a día de hoy lo que mantiene a el proyecto con vida y en crecimiento.

Además de ésto, algunas empresas y administraciones públicas comenzaron a contactar para proporcionar Sistemas de Información Geográfica similares a Goolzoom para sus páginas webs, pero adaptado a unas necesidades concretas.

Todo ello hizo que el pasado 1 de Marzo de 2010, constituyera la sociedad Gool-Invent SLU, para dar forma jurídica a todo éste tipo de trabajos.

Por qué ha sido posible

Sería un grave error atribuir el resultado conseguido en la web de Goolzoom a el trabajo de una sola persona. No cabe duda de que ofrece una mejora importante en el acceso a la información territorial, y se ha convertido además a día de hoy en un referente en España en cuanto a el acceso a la información geográfica. Sin embargo el valor real que proporciona esta herramienta se encuentra en la gran cantidad

de volumen de información que se puede obtener a través de Goolzoom, y que se encuentra en los servidores WMS mantenidos por las administraciones públicas.

Una de las cosas por las que podemos estar orgullosos en España, es el hecho de tener un sistema catastral puntero y envidiado por muchos países. La DGC ha sido de las primeras instituciones europeas en incorporar la directiva INSPIRE, la cual establece procedimientos y legislaciones para toda Europa, y entre los cuales se encuentra el estándar WMS como sistema de publicación de cartografía. Desde el primer momento la DGC apoyó la iniciativa de mostrar la cartografía catastral sobre Google Maps y trabajó en la mejora del servidor WMS para poder dar una mejor respuesta a través de la web de Goolzoom. Ver figura 3.

Disponer de estándares de comunicación nos beneficia a todos, y más aún cuando la información es de dominio público; esto es precisamente lo que persigue la directiva INSPIRE. Si además le añadimos que la información es de acceso libre, entonces es cuando los ciudadanos, bien desde nuestros puestos de trabajo o desde nuestras casas, tenemos la oportunidad de mejorar a la administración, y ésto beneficia al ciudadano y también a la administración. Nunca hubiera sido posible el desarrollo Goolzoom si el acceso a la información de catastro no hubiese sido libre y bajo un estándar.

Algunos números

A día de hoy la página web goolzoom.com tiene:

- Más de 200.000 visitas al mes.
- Más de 100.000 usuarios únicos absolutos mensuales.
- Más de 450 servidores de mapas WMS indexados en toda España con un total de más de 10.000 capas.
- En un solo día Goolzoom sirve más de 20.000 fichas catastrales, realiza en

Figura 3



torno a 4.000 búsquedas por referencia catastral y unas 1.500 por polígono y parcela.

- Los usuarios provienen de diversos sectores: urbanistas, arquitectos, abogados, inmobiliarias, constructores, administraciones públicas, etc. En general cualquier persona que demanda información cartográfica de un lugar.

De aquí en adelante

Se está trabajando en el desarrollo de una nueva versión que permitirá visualizar información contenida en servidores de mapas WMS de todo el mundo. Se pretende extender a usuarios de otros países, las ventajas que ofrece la visualización de la cartografía disponible a través de los servidores WMS con los mapas de Google Maps. En la nueva versión además proporciona información para consultar la oferta inmobiliaria en una zona concreta del mapa, recopilada

de los principales portales inmobiliarios españoles: Idealista, Fotocasa, Ivive, etc.

También la nueva versión abre la puerta a más información contenida en los servidores WMS, ya que se podrá consultar información puntual de un mapa concreto, explotando el parámetro “GetFeatureInfo” de los servidores de mapas, hasta ahora únicamente restringido al mapa de catastro.

Y por último, se está comenzando a investigar la conexión con servidores WFS (Web Feature Service), facilitando al usuario el acceso a la información vectorial contenida en este tipo de servidores.

Goolzoom seguirá el desarrollo manteniendo la misma esencia con la que nació desde el primer momento, la de ser un lugar donde se pueda acceder fácilmente a la información de dominio público. Para ello se continuará investigando en todo lo que tenga que ver con nuevas tecnologías con el fin de llevarlas al área de la información geográfica con el fin de agrupar en un solo lugar el mayor volumen de información posible. ■

