

## *EL CATASTRO EN INTERNET*

web

Fundación Centro de Educación a Distancia  
para el Desarrollo Económico y Tecnológico  
(Fundación CEDDET) y Red de Expertos  
Iberoamericanos en Catastro

(REI en Catastro) ..... <http://www.ceddet.org>

Geoportal Finlandés (Paikkatietoikkuna) ..... <http://www.paikkatietoikkuna.fi/web/en/>

Dirección Provincial de Catastro y  
Tierras Fiscales de la Provincia

de San Luis (Argentina) ..... <http://www.catastro.sanluis.gov.ar/>





## Fundación Centro de Educación a Distancia para el Desarrollo Económico y Tecnológico (Fundación CEDET)

y

## Red de Expertos Iberoamericanos en Catastro (REI en Catastro)

**Dirección:** [www.ceddnet.org/](http://www.ceddnet.org/)

**Idiomas:** castellano, inglés, francés y portugués

En el número 55 (octubre 2005) de la revista CT/Catastro se recogió una referencia a la Red de Expertos Iberoamericanos en Catastro (REI en Catastro). El discurrir de los años ha dado lugar a una evolución, no solo de esta REI sino también de la web del CEDET, máximo responsable de ésta y de otras redes de expertos.

La Fundación Centro de Educación a Distancia para el Desarrollo Económico y Tecnológico (Fundación CEDET) es una organización sin ánimo de lucro dedicada a la cooperación y al desarrollo que fue creada a iniciativa del Ministerio de Economía y Hacienda de España y el Banco Mundial, cuya misión es colaborar en la mejora de las capacidades de

gestión de las administraciones públicas mediante la puesta en común y el intercambio de conocimientos y experiencias.

Esta misión se desarrolla usando los métodos y herramientas que posibilitan las nuevas tecnologías de la información y las comunicaciones basadas esencialmente en la capacitación por Internet y en la creación de redes virtuales de expertos que colaboren en el crecimiento profesional del capital humano en las administraciones públicas de América Latina.

El menú principal de su página web esta integrado por tres partes: a la izquierda de la pantalla aparece la información relativa a la fundación, la composición del patronato, la actividad formativa, las redes de expertos e información de interés; en el centro de la pantalla se encuentran los banners que dan acceso a: demo de curso on-line, información sobre cursos, cursos y redes; y finalmente a la derecha de la pantalla se sitúa la actualidad del CEDDET con las noticias de actualidad sobre la Fundación.

Centrándonos en las redes de expertos, el Programa Redes de Expertos Iberoamericanos (REI) es un proyecto que nació a finales de 2004 con el objetivo de que profesionales iberoamericanos de distintas áreas temáticas, que previamente hubieran participado en los cursos online organizados por la Fundación CEDDET, se mantuvieran en contacto y continuaran intercambiando experiencias y conocimientos, con el fin último de contribuir al fortalecimiento institucional de sus países.

Actualmente cuenta con 20 redes en funcionamiento en las siguientes áreas temáticas: Red de Antiguos Alumnos de la Maestría, REI en Calidad, REI en Catastro, REI en Energía , REI en E-Learnig, REI en Fiscalización, Red General de Antiguos Alumnos, REI en Gestión Portuaria, REI en Gestión Pública, REI en Gestión de Residuos, REI en Gestión del Conocimiento, REI en Infraestructuras y Transporte, REI en Internalización, REI en Parlamentos, REI en Propiedad Industrial, REI en Seguridad Social, REI en Técnicas de Riego y Gestión del Regadío, REI en Turismo, Subred Gestión ferroviaria y Subred Regulación energética.



Así pues, entre las Redes existentes en el ámbito del CEDDET se encuentra la Red de Expertos Iberoamericanos en Catastro, REI en Catastro, patrocinada por la Dirección General de Catastro y la Fundación CEDDET, con la colaboración de la Agencia Española de Cooperación Internacional para el Desarrollo (AECID) y entre cuyas actividades podemos destacar: los foros temáticos, el foro de expertos (con carácter semestral), el boletín (con carácter trimestral), la revista digital (con carácter semestral), los cursos cortos de actualización exclusivos para miembros de la REI, así como recursos varios: biblioteca legislativa y centros de documentación especializados, correo electrónico, glosario y enlaces.

La REI en Catastro es accesible a los alumnos de los cursos organizados por el CEDDET con el objetivo de intercambiar experiencias y conocimientos en temas de interés común entre expertos en Catastro de los diferentes países iberoamericanos. El acceso se realiza mediante código de usuario registrado y contraseña proporcionado por los administradores de la REI.

La página web de la REI en Catastro esta integrada por tres líneas o apartados de acceso, el correspondiente a la gestión de la página, el dedicado a la gestión de la Red y el que permite trabajar sobre la Red. En el apartado de gestión de la página encontramos las opciones de: el *Gestor documental* para la exploración y búsqueda de los listados de documentación de interés, el *Foro* para el acceso a los diferentes foros disponibles (temáticos, de expertos, etc), los *Enlaces* para visualizar y acceder a las categorías de enlaces, los *Grupos* que permite explorar los diferentes tipos de grupos de usuarios, las *Encuestas* que tienen por objetivo conocer la opinión de los usuarios sobre el nuevo entorno de la REI en Catastro, los *Eventos* que proporcionan información sobre las actividades en materia de Catastro organizadas por instituciones nacionales e internacionales, el *Blog* que permite explorar las entradas de los blogs, los *Artículos* para la búsqueda de artículos de interés, y los *Videos* para la visualización de videos prácticos sobre el manejo de la REI.

En el apartado para la gestión de la Red se ofrecen las siguientes opciones: *Mis Redes* que permite cambiar del entorno de la REI en Catastro al entorno de las demás REIs del CEDDET, el *Perfil* que faculta para editar y modificar el perfil del usuario de la Red, *Mis Aplicaciones* que da acceso a diferentes opciones de la pagina tales como foro, blog, grupos, eventos, etc., los *Mensajes* para acceder a la bandeja de entrada de mensajes del usuario, *Mis Contactos* para consultar la lista de contactos del usuario, la *Configuración* que permite realizar cambios en la configuración y en las condiciones de privacidad de la cuenta y *Buscar usuarios* de entre los pertenecientes a la Red.

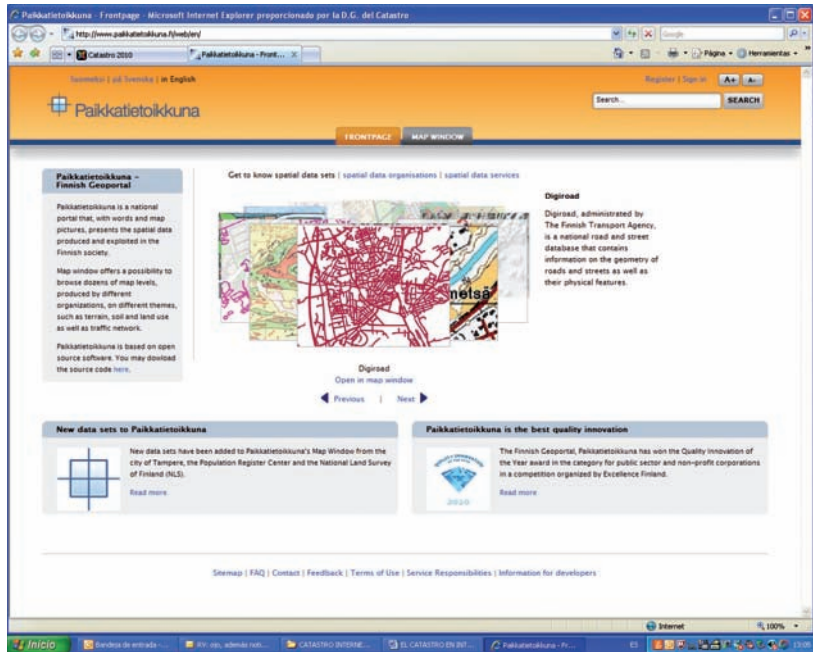
El apartado central esta diseñado para trabajar en la REI a través de las diferentes aplicaciones ofrecidas descritas anteriormente: foros, blog, grupos de trabajo, etc.. También recoge los asuntos destacados, las noticias de actualidad y las novedades de la REI.

La REI en Catastro dispone de los siguientes grupos de trabajo:

- Catastro y la informalidad urbana integrado por 23 miembros interesados en analizar y discutir las relaciones entre el catastro territorial y la informalidad urbana manifestada tanto en la ocupación de suelo, cuanto en la autoconstrucción que no respeta códigos.
- Valores de Referencia en función del mercado en Latinoamérica compuesto por 27 miembro y cuya objetivo es, en épocas de crisis económica como la actual, replantear por las instituciones catastrales de sus métodos de valoración y como repercutir este valor sobre el impuesto predial.
- Grupo Revista Digital REI Catastro integrado por 8 miembros para la coordinación de la Revista Digital de la REI en Gestión del Catastro.

- Grupo de Valoración integrado por 27 miembros, especializado en la valoración catastral urbana y rural.
- Grupo de Acogida a la REI en Catastro con 23 miembros como espacio de intercambio de opiniones y consultas sobre el entorno de la REI.

El propósito que se pretende alcanzar es que mediante los diferentes contenidos de la Red de Expertos en Catastro, los foros de expertos y los grupos de trabajo existentes se produzca un enriquecimiento progresivo de los conocimientos mediante las aportaciones de sus miembros canalizados a través de sus coordinadores.



## Geoportal Finlandés (Paikkatietoikkuna)

Dirección: <http://www.paikkatietoikkuna.fi/web/en/>

Idiomas: finlandés, sueco e inglés

El Geoportal finlandés o Paikkatietoikkuna es un portal nacional que mediante planos y palabras ofrece los datos espaciales producidos y explotados por diferentes instituciones finlandesas. Este portal ha sido creado por el National Land Survey de Finlandia en colaboración con diferentes instituciones del país: la Agencia de Transportes, el Instituto Geodésico, la Agencia de Asuntos Rurales, el Centro de Registro de Población o la Junta Nacional de Antigüedades, y las ciudades de Tampere, Turku, Espoo y Jyväskylä, etc. y recientemente ha obtenido el Premio anual de Innovación de Calidad en la categoría de sector público y corporaciones sin ánimo de lucro dentro de los premios a la Calidad organizados por la Excelencia de Finlandia.

A través del Geoportal los usuarios pueden visualizar los mapas proporcionados por estas organizaciones sobre temas diversos tales como los datos catastrales, la división de la propiedad, el uso del suelo o la red de transportes, permitiendo la superposición de los mapas y las fotografías aéreas median el ajuste de su transparencia.

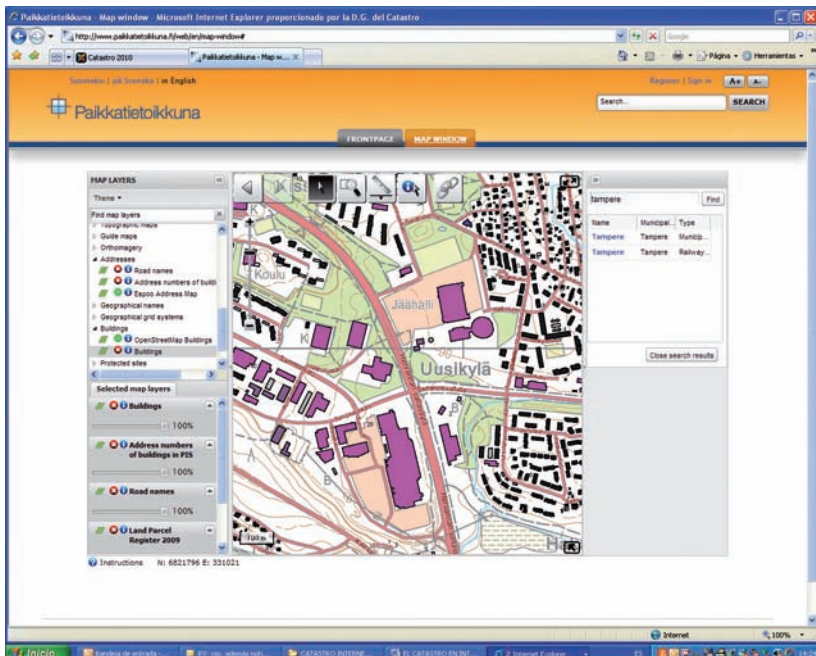
Este servicio de mapas esta basado en una interfaz de servicios construida usando estándares abiertos. La interfaz de usuario se implementa mediante un código de fuente abierta,

que puede ser descargado y utilizado en virtud de una licencia basada en GPL (licencias públicas).

El portal dispone de una página de información (FrontPage) y de una ventana de mapas (Map Window).

En la Página de Información (FrontPage) se encuentran tres accesos:

- Conocer los conjuntos de datos espaciales (*Get to know spatial data sets*) que proporciona información de los datos incluidos en cada una de las bases de datos incorporadas en el sistema, así por ejemplo referido al Registro de parcelas explica que es una base de datos espaciales que forma parte del Sistema Integrado de Gestión de Soluciones de Informática (SIGC) de la Administración agrícola.
- Instituciones suministradoras de datos espaciales (*Spatial data organisations*) en donde se relacionan todas las instituciones integradoras y suministradoras de información al servidor de mapas.
- Servicios de datos espaciales (*Spatial data services*) en el que se detallan cada uno de los servicios disponibles y se permite el acceso a la web de la institución que proporciona este servicio. Así, el servicio MapSite da la posibilidad de familiarizarse con los mapas topográficos y las fotografías aéreas del National Land Survey pudiendo realizar la búsqueda de mapas utilizando nombres de lugares o a través de sus coordenadas.



Respecto a la Ventana de Mapas (Map Window) ésta da acceso a la consulta de los diferentes mapas. Esta consulta puede realizarse a nivel nacional, provincial, de ciudad, de una parte de la ciudad o de calle. Pueden consultarse los mapas de un solo tema o de varios pudiendo acceder por tema o por institución.





## Dirección Provincial de Catastro y Tierras Fiscales de la Provincia de San Luis (Argentina)

Dirección: <http://www.catastro.sanluis.gov.ar/>

Idiomas: castellano

En la provincia argentina de San Luis la gestión del Catastro esta atribuida a la Dirección Provincial de Catastro y Tierras Fiscales que es un organismo técnico-político del Ministerio de Hacienda Pública de la Provincia de San Luis para *“la administración de los datos correspondientes a objetos territoriales y el registro público de los datos concernientes a objetos territoriales legales de derecho público y privado de su jurisdicción, constituyendo un componente fundamental de la infraestructura de datos espaciales de su territorio y formando la base del sistema inmobiliario en los aspectos tributarios, de policía y ordenamiento administrativo del territorio provincial”*.

La Dirección Provincial de Catastro y Tierras Fiscales de la Provincia de San Luis dispone de un nuevo portal en Internet en el cabe destacar la presencia de un enlace con el Sistema de Gestión Catastral que es la herramienta telemática de la Dirección Provincial que permite la realización de diversos trámites desde el domicilio o el despacho profesional sin necesidad de concurrir a las oficinas de la Dirección Provincial. Para poder utilizar los

servicios ofrecidos por el Sistema de Gestión Catastral hay que tener la condición de: Profesionales agrimensores, abogados o escribanos, Organismos que mantengan convenios con la Dirección de Catastro o ser una Administración Pública y debe realizarse la inscripción previa en el servicio cumplimentando el formulario de inscripción y presentando la documentación requerida.

La pagina web además de recoger la información institucional sobre la Dirección Provincial, la legislación reguladora de la actividad catastral en esta provincia argentina y las noticias más relevantes, destaca mediante banner: la cartografía digital, la guía de trámites y el proyecto de modernización del Catastro.

Accediendo al banner de la Cartografía Digital se puede visualizar en pdf los mapas y planos de la provincia de San Luis y de las ciudades de San Luis, Merlo, Juana Koslay y Villa Mercedes.

A través de la Guía de Trámites se detallan los diferentes servicios que la Dirección Provincial pone a disposición de los ciudadanos: certificado catastral, solicitud de avalúo, historia catastral, constancia de no poseer propiedad, certificado de única propiedad, solicitud de copias de planos (copias heliográficas y ploteadas), solicitud de presentación para expedientes de medida, solicitud de empadronamiento provisorio y solicitud de declaración jurada de mejoras, indicando los requisitos exigidos para su realización y la tasa administrativa fijada legalmente para cada uno de estos trámites.

Finalmente, mediante el banner que da acceso al Proyecto de Modernización Catastral se accede a la información sobre los principales objetivos de este Proyecto, algunos de ellos ya conseguidos, entre los que figuran: la digitalización de la documentación catastral, el nuevo portal de la Dirección Provincial de Catastro y Tierras Fiscales, la realización de un vuelo fotogramétrico de toda la Provincia para actualizar mediante restitución, la cartografía urbana y rural, la actualización del software y el desarrollo de aplicativos específicos y el desarrollo e implantación de un nuevo Sistema de Gestión Catastral.